

酪農宮崎

平成31年3月31日 印刷
平成31年4月1日 発行

編集人: 船ヶ山 祐 二
発行所: 宮崎市霧島1丁目1番地1
宮崎県経済農業協同組合連合会
電話(0985)31-2100
http://www.kei.mz-ja.or.jp/
印刷所: 宮崎市大字赤江字飛江田931
宮崎紙工印刷株式会社
電話(代)78-2324

みやざき産牛乳をみんなで飲もう!!
毎月1日は牛乳の日!

NO.569
2019年4月



ミルクを使って、おいしく減塩 乳和食講演会(詳細はP5)

第15回全日本ホルスタイン共進会 九州・沖縄ブロック大会

2020年10月31日(土)~11月2日(月)に都城地域家畜市場で開催!



第15回
全日本ホルスタイン共進会
九州・沖縄ブロック大会
マスコットキャラクター

南風ミル



4月号目次

| | |
|-----------------------|-------|
| 酪農情勢報告 | 1 |
| ルーツを訪ねて! | 2 |
| 第17回 オール九州B&Wショウ | 3 |
| 4月は「特別防疫月間」 | 4 |
| 乳和食講演会 | 5 |
| 第42回 宮崎県酪農青年女性酪農発表大会 | 6 |
| 平成31年4~6月期 配合飼料価格改定 | 7 |
| 酪農家戸数・頭数調査結果 | 8 |
| 新たな選播きトウモロコシ県奨励品種について | 9・10 |
| 新しいNOSA Iがスタートします! | 11・12 |

| | |
|------------------------|----|
| ミル子のワンポイントアドバイス/らくのう川柳 | 13 |
| ミルクラン/第17回西諸B&Wショウ | 14 |
| 酪農情報配信システムについて/暑熱対策広告 | 15 |
| 牛乳料理の紹介/デリー牛乳広告 | 16 |
| 農学部ナンノ教授のひとりごと | 17 |
| 全酪連広告 | 18 |
| 全農広告 | |



経済連HP



酪農情勢報告

1. 生乳生産動向

平成31年3月15日現在

| 指定団体 | 2月(トン) | 前年比(%) | 累計(トン) | 前年比(%) |
|--------|---------|--------|-----------|--------|
| 北海道 | 295,208 | 99.7 | 3,502,309 | 100.9 |
| 東北 | 40,289 | 98.9 | 474,536 | 98.6 |
| 関東 | 83,225 | 99.5 | 967,102 | 97.7 |
| 北陸 | 5,909 | 95.9 | 69,459 | 95.1 |
| 東海 | 26,984 | 97.5 | 311,716 | 96.1 |
| 近畿 | 11,554 | 97.4 | 133,559 | 94.7 |
| 中国 | 21,450 | 101.6 | 249,536 | 101.6 |
| 四国 | 8,564 | 98.4 | 99,209 | 96.2 |
| 九州 | 48,066 | 100.1 | 546,331 | 100.6 |
| (内、宮崎) | 6,008 | 98.5 | 68,491 | 99.1 |
| 都府県 | 246,041 | 99.3 | 2,851,448 | 98.3 |
| 合計 | 541,249 | 99.5 | 6,353,757 | 99.7 |

2. 販売状況

平成31年3月15日現在

| 用途 | 区分 | 2月(トン) | 前年比(%) | 累計(トン) | 前年比(%) |
|-------|----|---------|--------|-----------|--------|
| 飲用牛乳 | 全国 | 249,193 | 100.2 | 3,023,804 | 100.4 |
| | 九州 | 33,176 | 101.2 | 386,833 | 101.7 |
| はっ酵乳等 | 全国 | 34,757 | 99.8 | 426,559 | 98.6 |
| | 九州 | 6,826 | 102.0 | 83,530 | 99.5 |
| 特定乳製品 | 全国 | 122,179 | 99.8 | 1,319,653 | 98.2 |
| | 九州 | 5,865 | 96.8 | 48,246 | 99.0 |
| 生クリーム | 全国 | 101,208 | 99.7 | 1,219,365 | 100.7 |
| | 九州 | 2,106 | 89.0 | 26,663 | 92.1 |
| チーズ | 全国 | 33,912 | 93.4 | 364,377 | 97.4 |
| | 九州 | 93 | 93.7 | 1,059 | 97.9 |
| 合計 | 全国 | 541,249 | 99.5 | 6,353,757 | 99.7 |
| | 九州 | 48,066 | 100.1 | 546,331 | 100.6 |

(小数点以下の四捨五入等で合計が一致しないことがあります)

3. 生乳出荷量別生産者戸数 2月

| 生乳出荷量 | 戸数 |
|--------------------|--------|
| 100 t 以上 | 6 戸 |
| 80 t 以上 ~ 100 t 未満 | 1 戸 |
| 60 t 以上 ~ 80 t 未満 | 4 戸 |
| 40 t 以上 ~ 60 t 未満 | 25 戸 |
| 20 t 以上 ~ 40 t 未満 | 80 戸 |
| 10 t 以上 ~ 20 t 未満 | 69 戸 |
| 10 t 未満 | 37 戸 |
| 合計 | 222 戸 |
| 最高出荷量 | 270t/月 |
| 平均出荷量 | 27t/月 |

4. トピックス

平成31年度の需給見通しについて

4月になるといつも思い出されると思いますが、9年前に起きた出来事は今でも忘れられない事として記憶に残っていることと思います。いや、4月だけでなく、常に教訓として、風化させてはいけない出来事です。海外では今でも口蹄疫・鳥フル・アフリカ豚コレラが発生しております。日本国内でも豚コレラが今でも発生しており、終息の兆しが見えません。畜産業に携わる者として、豚コレラの終息を願いつつ、今一度、私たち自身の防疫の徹底をお願いいたします。

平成31年度の生乳需給見通しが公表されました。生乳生産量は、北海道が30年度比102.4%、都府県が同99.1%、全国で同100.9%との見通しです。閏年修正をしても、31年度は全国では前年を上回る見通しであります。これまでの全国的に取り組んできた後継牛対策が功を奏し、北海道では増加傾向、都府県では減少幅が鈍化することで生産量は増に転じる見通しであります。しかしながら、北海道と都府県の生産量の格差が拡大することによる需給調整や地域バランスの課題が残りますし、若齢若牛は増加傾向にあるものの、母牛となる乳用雌牛が減少傾向にあることから、経産牛の長命性、継続した後継牛確保対策が必要であります。

牛乳・乳製品の消費動向ですが、牛乳類は好調を維持し、はっ酵乳も堅調な推移が見込まれております。TPPやEPAの発効による乳製品の輸入動向が気になるところですが、輸入乳製品は増加傾向になるものの、最近の健康志向の高まりや外食化が進んでいることで牛乳・乳製品の消費が好調に推移していることもあり、大幅な在庫積み増しとはならないと見込まれております。しかしながら、4月からの牛乳等の価格改定により小売価格が上がります。酪農家の皆様にとっては生乳の価格が上がることはよいことですが、これまでの値上げ時には少なからず買い控えが起きていますので、輸入乳製品の増加による影響は少ないものの、消費拡大運動への取り組みを更に強化し、消費者の方々に牛乳の良さを訴求して、消費減退を回避していかなければなりません。

これらの需給見通しは、あくまでも31年度を見通したものであり、中長期的には国内の生乳生産や牛乳・乳製品の需給調整に影響を及ぼすことが想定されますので、引き続き、消費拡大運動へのご理解ご協力をよろしく願います。

【速報】宮崎県乳用牛群検定組合の設立総会が3月26日に開催されました。組合長に片山裕久さん(JA児湯)、副組合長に谷口俊文さん(JAこばやし)に決まりました。詳細は次号で

一繰り返すその努力があなたの自信、あなたの儲けです

酪農課 今井 弘高

ルーツを訪ねて！「老牧夫回想録」より（高橋照次著）

（4）宮崎県指定生乳生産者団体としての発足

四十一年四月一日、宮崎県酪農業協同組合連合会は、宮崎県指定生乳生産者団体のお墨付を受け、事務所を宮崎市の県庁別館（現在の南別館の西隅にあった）を借り受けて、多年夢見て成らなかった県内全酪農団体を一本化して発足した。

県酪連設立の十二月十五日から三ヶ月半、誠心誠意努力した結果、指定団体発足迄に解決すべき諸問題もすべて解決することができた。

即ち不足払法の象徴とも云うべき加工原料乳価は三月三十一日の農林大臣告示により

イ. 加工原料乳価（一kgにつき）

取引基準価格 三一円八一銭

保障価格 三七円〇三銭

（生産者補給金 五円二二銭）

ロ. 飲用向乳価（本県独自の折衝で決定）

学校給食原料乳 四〇円

市乳原料乳 四〇円

（但し夏季（七～九月）奨励金 〇.七円）

県外送乳分CS渡し 四〇円

ハ. 脂肪スライド、三.二%基準スライド 〇.一%、〇.七円

（脂肪スライドは四五年に〇.八円に戻した。）

ニ. 二等乳価 一三円三一銭

茲に至るまで最も苦勞したのは不足払法の原則である用途別乳価を、乳業をやっている酪農団体の生産者に理解させることであった。即ち生産者組合が全生産乳を無条件で指定団体に販売を委託し、乳業をやる組合が市乳原料として高く買い、県内プールの生産者乳価が、組合が買う市乳原料乳価より安くなるのは何故か、即ち生産者組合と乳業をやる組合は別人格で、その間に指定団体が入ると云うことがなかなか理解されなかったことである。

（5）高原農協の市乳工場直営、農協牛乳発売

昭和四十一年、高原農協長今西周助氏は、かねてより生産・加工・販売迄を一貫して行うべきだとの理論を持っており、甘藷でも俗に「カライモコンビナート」と言われた澱粉—水飴製造迄加工した実績の持主でもあるが、昭和三十六年四月、酪連都城市乳工場を雪印に譲渡した際、雪印市乳担当常務築山泰蔵氏と激論となり、席を蹴って立った経緯から、域はと憂慮させられたこともあったが、遂に市乳処理施設をし、農協牛乳を西諸及び宮崎市に発売するに至った。市乳処理販売そのことは差支えないが、当初不足払法の趣旨に反し、高原町農協内産乳の飲用向数量も全く報告されず、余乳のみ酪連に引き渡して来たので、再三私が自ら出向いて今西組合長を折衝し、漸く県酪連の一元集乳の中で、飲用向生乳を組合が買い取って処理することに応じた。

その後、小林地区農協として合併したが、現在も本県唯一の農協マークの牛乳である。

法に示す指定団体の在り方は、補給金業務以外は霧島集約酪連の時と全く同じなので、全国の模範指定団体第一号として、中央酪農会議により全国に紹介された。

つづく

第17回 オール九州B&Wショウ

宮崎県乳用牛改良同志会 土持 健太郎

平成31年3月16日(日)熊本県家畜市場で、山内 誠氏(北海道酪農家)を審査員に迎え、九州各県より184頭の出品で盛大に開催されました。宮崎県からは、35頭もの出品を行い、大変盛り上がりました。結果は下記の通りです。

| | 褒賞 | 登録番号 | 名号 | 地域 | 出品者 |
|-------|-----------------------|------------|--------------------------|-----|---------|
| G.C | シニアチャンピオン | 1473036114 | トレジャーランド アドベント ルー RED | 大分県 | 重見 宝弘 |
| R.G.C | リザーブ シニアチャンピオン | 1345025055 | オールドリバー Fマダム フレツド サンチエス | 佐賀県 | 古川 豪樹 |
| | ジュニアチャンピオン | 1535899916 | キー ソロモン ソフラン | 熊本県 | 松島 太一 |
| | リザーブ ジュニアチャンピオン | 1547675928 | スマイリー インプリント ヘツレドア ジョー | 熊本県 | 村田 瑞晃 |
| | インターミディエイトチャンピオン | 1465075312 | スマイリー スターク スモーク サミー | 熊本県 | 村田 瑞晃 |
| | リザーブ インターミディエイトチャンピオン | 1366131148 | ウエダファーム クラツシュ トニー ビューティー | 熊本県 | (株)有田牧場 |

※G.C(グランドチャンピオン)、R.G.C(リザーブ グランドチャンピオン)

【県内出品者】

| 所属 | 出品者 | 未経産 | 経産 |
|--------|--------|-----|----|
| JA都城 | 川野 大輔 | | 2 |
| JA都城 | 坂之下 竜 | 2 | |
| JA都城 | 田中 真志 | 2 | |
| JA都城 | 徳留 一也 | 2 | |
| JA都城 | 徳満 大和 | 2 | |
| JA都城 | 浜崎 太一 | 2 | 2 |
| JA都城 | 福留 優史 | 1 | |
| JA都城 | 八木 詔之 | 2 | |
| JAこばやし | 石山 宗行 | | 1 |
| JAこばやし | 谷口 俊文 | 1 | |
| 南部酪農協 | 今山 陽一 | 2 | |
| 南部酪農協 | 八木 涼太 | 2 | 2 |
| 宮崎県 | 都城農業高校 | 2 | 3 |
| 宮崎県 | 高鍋農業高校 | 5 | |
| 合計 | | 25 | 10 |



県内の入賞牛は以下の通りです。

【 県内成績 】

敬称略

| 部類 | 褒賞 | 席 | 登録番号 | 名号 | 所属 | 出品者 |
|-----|-----|----|------------|-----------------------------|----------|--------|
| 1部 | 名誉賞 | 3席 | 1358456433 | TAHS ウイルコツクスビュー カレン ライス | 宮崎県 | 高鍋農業高校 |
| 1部 | 優秀賞 | 2席 | 1565711738 | シュイリング S ウィニー MCCUTCHEN カーナ | J A 都城 | 坂之下竜 |
| 2部 | 優秀賞 | 首席 | 1570764569 | サンシャイン メーブル ドアマン ET | J A 都城 | 田中真志 |
| 5部 | 名誉賞 | 2席 | 1508446536 | TONO シヤード ドアマン ティアラ | 宮崎県 | 都城農業高校 |
| 5部 | 優秀賞 | 3席 | 1552756124 | TAHS テド マダム フロンティア チョコビー | 宮崎県 | 高鍋農業高校 |
| 7部 | 優秀賞 | 首席 | 1508446437 | TONO アットウッド ビーマー シユウ | 宮崎県 | 都城農業高校 |
| 8部 | 名誉賞 | 3席 | 1505266533 | SH 538 カリバー ランボルト デンデン | J A こばやし | 石山宗行 |
| 10部 | 優秀賞 | 2席 | 1353750222 | プラチナ キー シヤドウ ブロカウ アレス | J A 都城 | 浜崎太一 |
| 12部 | 優秀賞 | 首席 | 1364443960 | ビツクリバー ワーデン アットウッド ドレーク | J A 都城 | 川野大輔 |

農場防疫

【口蹄疫を忘れない】 ～4月は特別防疫月間です～

中国大陸などから侵入する口蹄疫ウイルスに対し、 農場防疫レベルの更なる強化をお願いします!!!

平成22年4月に宮崎を襲った口蹄疫から丸9年になりますが、中国や韓国、モンゴルなど東アジアの近隣諸国では、現在でも口蹄疫が継続して発生しています。また、岐阜県や愛知県における豚コレラ(豚・いのししの家畜伝染病)は、中国大陸から持ち込まれたウイルスにより発生したと報告されています。さらに、暖かい季節に入り口蹄疫ウイルスの動きも活発になることから、豚コレラと同様に国内へ侵入するリスクが極めて高くなります。このように、国内そして県内へ持ち込まれている可能性がある口蹄疫ウイルスを、「農場や牛舎内へ持ち込まない、持ち込ませない」ことが重要です。

引き続き『常在危機』の意識を持って飼養衛生管理基準の遵守を徹底し、農場の防疫レベルを更に強化してください。



車両消毒



長靴消毒



牛舎消毒

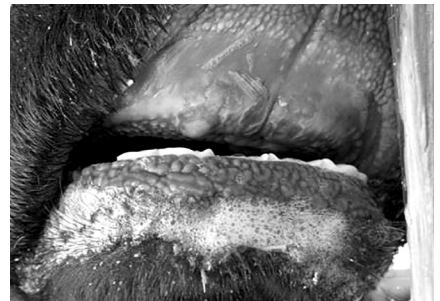
- ◇ 農場内へ不必要に人を立ち入らせない。
- ◇ 農場へ持ち込む物品、車両を消毒する。
- ◇ 農場入口及び牛舎入口に踏込消毒槽を設置する、又は農場専用の長靴を用意する。
- ◇ 農場へ立ち入った者の記録をつけ、保管する。
- ◇ 定期的に畜舎の清掃・消毒をする。
- ◇ 飼養する牛に異状(発熱、食欲不振、よだれ、口・蹄・乳房の水ほう、乳量低下等)が認められた場合は、かかりつけの獣医師もしくは最寄りの家畜保健衛生所へ連絡する。



泡のようなよだれ



舌の水ほう



口腔内のびらん

宮崎家畜保健衛生所 0985-73-1377
 都城家畜保健衛生所 0986-62-5151
 延岡家畜保健衛生所 0982-32-4308

(日南駐在) 0987-64-2212
 (小林駐在) 0984-22-7011
 (高千穂駐在) 0982-72-2511

New Washoku —ミルクの和食革命—

— 「ミルクを使って、おいしく減塩 乳和食講演会」開催 —

3月2日(土)、宮崎県牛乳普及協会は、「ミルクを使って、おいしく減塩 乳和食講演会」を宮崎市の宮交シティ紫陽花ホールにおいて開催いたしました。(共催:JA宮崎経済連)

今年で4回目の開催となった「乳和食講演会」、和食の欠点である塩分過剰とカルシウム不足を解決し、同時に栄養のバランスも整う「乳和食」は年々認知度も上がってきており、今回は一般消費者の方々を対象に約160名が参加しました。

第1部は「筋力アップで伸ばす!健康寿命」～運動の効果を引き出す牛乳の魅力～と題し、順天堂大学大学院スポーツ健康科学研究科教授の町田修一氏に、健康寿命を延ばすためのポイント、筋力アップにつながる運動とその効果を高める栄養、特に牛乳の効果についてご講演いただきました。

第2部では、「やさしい・おいしい はじめよう乳和食」として、料理家で管理栄養士の小山浩子先生より、塩分の過剰摂取の危険性と減塩の大切さ、ミルクの力についてわかりやすく説明していただきました。続いて、「乳和食弁当」を参加者全員にふるまい、全5品のレシピを、調理ポイントを交えながらデモンストレーションを行っていただきました。

参加者からは、「わかりやすい作り方で塩分が少ないとは感じませんでした。とても美味しかったです。」「塩分の取り方、牛乳の取り入れ方が参考になった。」「食生活に取り入れたい」「運動と食事、両方について聞くことができたので良かったです。」などの感想をいただきました。今後も減塩にひと役買う「乳和食」をPR、皆様が健康に過ごしていけるよう普及に努めてまいります。



順天堂大学大学院スポーツ健康科学研究科
町田修一教授の講演



小山浩子先生の講演



小山浩子先生のデモンストレーション



左上から時計回りに、
かぼちゃのそぼろ煮、鮭の塩麴焼き、出汁巻き卵、
春菊とクルミの白和え、さつまいもの黒ごまおこわ(全5品)

宮崎県牛乳普及協会事務局 中山 真理子

第42回 宮崎県酪農青年女性酪農発表大会

J A 宮崎経済連 酪農課 平川 香菜

平成31年3月6日(水) J A・A Z M大ホール(宮崎市)にて、酪農家・関係機関約111名が参加し、第42回 宮崎県酪農青年女性酪農発表大会を開催しました。今年は意見・体験発表の部のみの発表となり、都城地域代表の別府秀都さん(南部酪農協)が「別府秀都、夢の牧場をCOW!!」というテーマで発表されました。

基調講演として「周りを輝かせて自分も輝く!「ほめ達!」の場作りの魔法」と題し、日本ほめる達人協会宮崎支部支部長 小澤充寛氏に講演いただきました。

毎年恒例の抽選会は多くの景品が準備され、大変盛り上がりしました。



意見・体験発表の部 「別府秀都、夢の牧場をCOW!!」

別府さんは、子どもの頃からの酪農家になるという夢を21歳で叶えられました。両親は酪農家ではありませんでしたが、祖父母が酪農をやっていたことで、幼い頃から乳牛をみて育ち、祖父母の酪農家としての暮らし方が大好きだったことから、酪農家へのあこがれを持つようになりました。都城農業高校・中国・四国酪農大学校で酪農を学び、「故郷である九州にもどり、酪農の仕事をしながらか30歳までには自分の牧場を持ちたい」という夢を強く持っていました。卒業後の進路を考えているとき、病を患い後継者がいないため従業員を探している小野田夫妻と出会い、小野田牧場の従業員となりました。ご主人の勉さんには酪農家としての経営理念があり、「牛乳は食品である。食品を扱っていることを自覚し、牛や牛舎は清潔に保ち、自給粗飼料は良質な物を十分に与えること」を実践を通して教えてくれました。

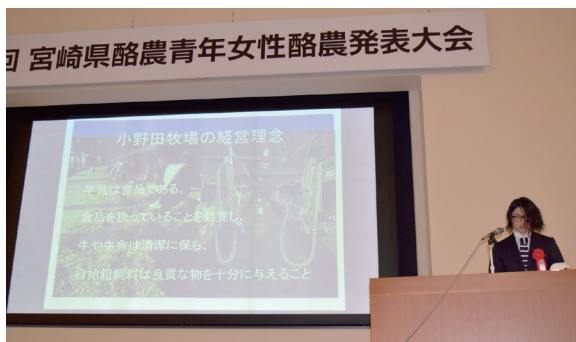
しかし、勉さんの病状は予断を許さない状況にあり、経営移譲を決めました。第三者経営は事例のない案件であるため不安視する意見も多くありましたが、酪農組合や普及センターなど関係者の協力を得て、平成30年4月1日、別府牧場が誕生しました。ところが、1ヶ月が過ぎた頃から勉さんの容態が悪化し、一人で作業をしなくてはならなくなりました。勉さんが亡くなり、あわただしく日々は過ぎていきましたが、別府さんは、勉さんの経営理念を引き継ぎながらも、組合の青年部の先輩との交流も大事にしています。

これからも、勉さんのような“プロの酪農家になるため”修行の日々です。「私が酪農をやる!」「私が酪農を継ぐ!」という同じ世代が増えてほしいと願い、酪農は自分らしく仕事や暮らしを楽しむことができる、魅力ある仕事だと多くの人に発信していくため邁進しています。

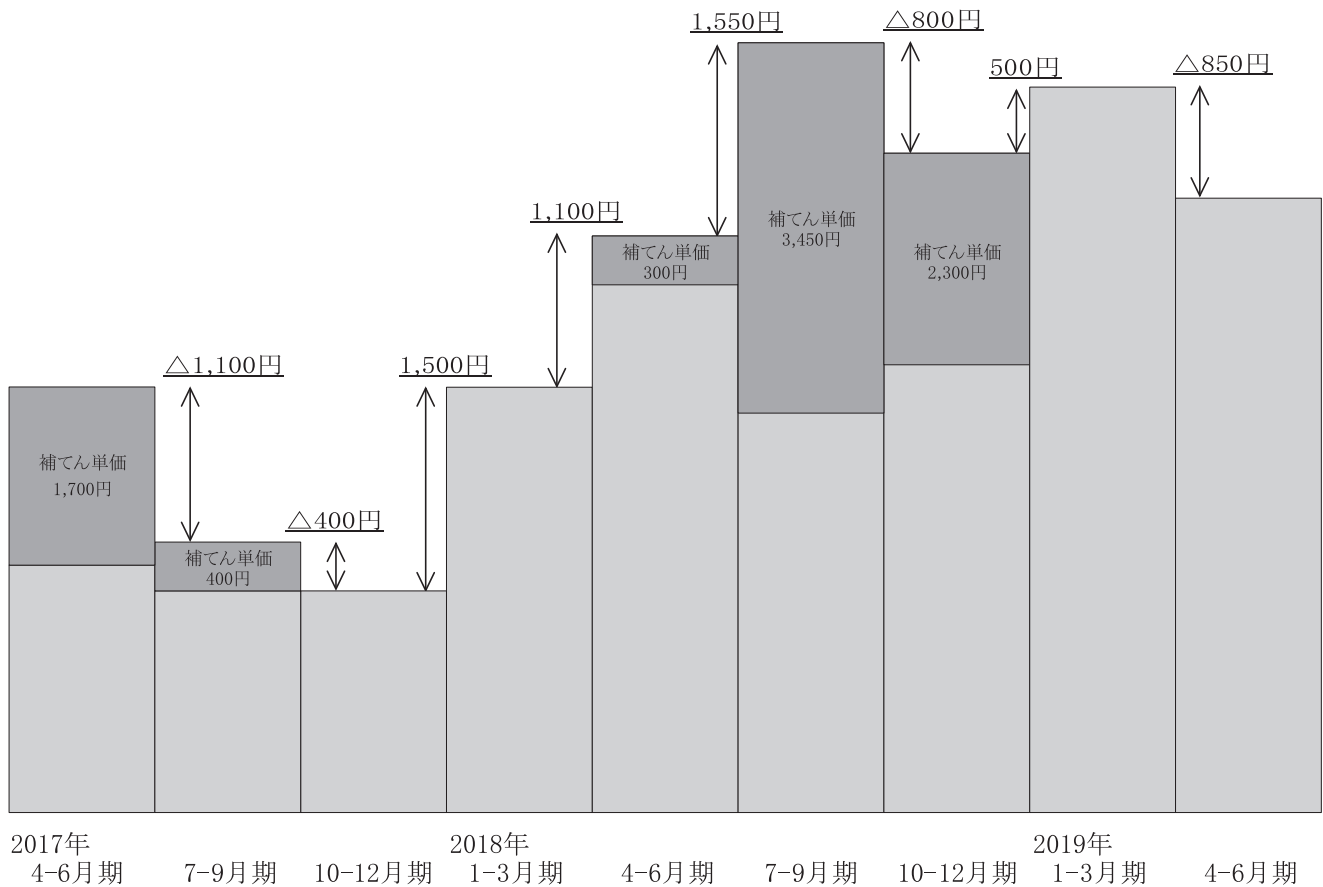
基調講演 「周りを輝かせて自分も輝く!「ほめ達!」の場作りの魔法」について

「ほめる」とは何かということから話され、ほめることによる効果やほめ方など、パワーポイントや周りの人とのコミュニケーションを通して、講演をされました。

相手に対し、「全力で拍手する」「全力でうなづく」「全力で笑顔」でいることで、嫌な気分になる人はいないし、された相手もとても良い気分になりました。講演中は、皆さん笑顔で楽しそうに聴いていました。



配合飼料価格改定の推移について(2019年4~6月期)



1. 主要因

- ① とうもろこしのシカゴ定期は、12月には370セント／ブッシェル台で推移していたが、米国産の豊作が確定する一方で、南米産の生育悪化懸念から1月には380セント／ブッシェル台まで上昇した。その後、エタノール需要が低調となったこと、南米の天候が回復したことから下落し、現在は360セント／ブッシェル台半ばで推移している。
 今後は、米国産の期末在庫は潤沢で需給が安定していることから、相場は現行水準で推移するものと見込まれる。
- ② 大豆粕のシカゴ定期は、12月には340ドル／トン前後で推移していたが、高温乾燥による南米産大豆の減産懸念から350ドル／トン台まで上昇した。その後、2月8日発表の米国農務省需給見通しで、米中間の貿易摩擦などにより米国からの大豆輸出が下方修正されたことから下落し、現在は330ドル／トン前後で推移している。国内大豆粕価格は、為替の円高などにより、値下がりが見込まれる。

2. 海上運賃

米国 Gulf・日本間のパナマックス型海上運賃は、11月には50ドル／トン前後で推移していたが、原油相場が軟調となったこと、中国向けの石炭輸送需要が減少し船腹需給が緩んだことから下落し、現在は40ドル／トン台となっている。
 今後は、南米産大豆の輸出需要が本格化することから、海上運賃は強含みで推移するものと見込まれる。

全国全畜種総平均(全農系)トン当たり約850円値下げとし、銘柄別に決定する。

酪農家戸数・頭数調査(平成31年2月1日現在)

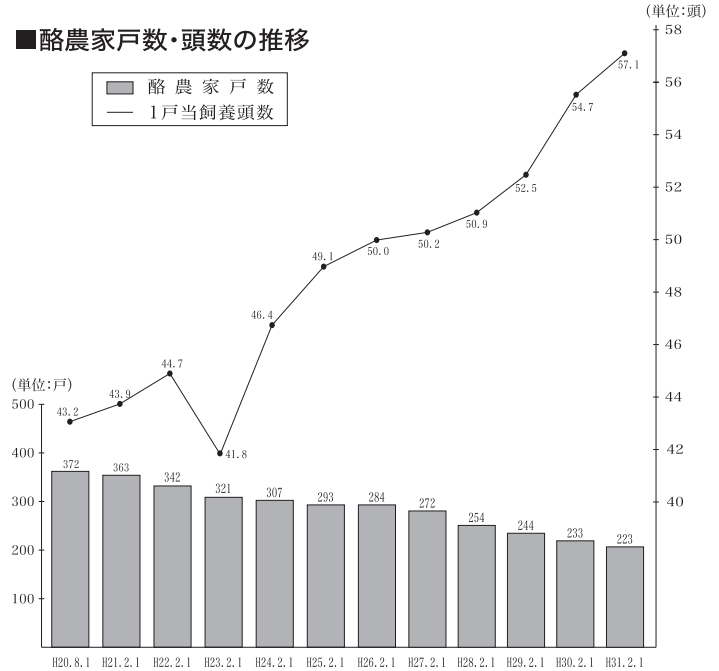
酪農家戸数223戸

平成31年2月1日現在の酪農家戸数は、223戸(前年比95.7%)、乳牛総頭数は12,735頭(前年比100.0%)、経産牛頭数は8,844頭(前年比96.6%)となっています。1戸当たり総頭数は57.1頭で前年より2.4頭増加しています。

年間で11戸の酪農家が廃業しました。酪農廃業の主な理由は、高齢及び後継者不在による廃業が6戸、病気・怪我等による廃業が2戸、和牛繁殖への転換が3戸でした。

また、新規参入が1戸ありました。

■酪農家戸数・頭数の推移



酪農家戸数頭数調査

(平成31年2月1日)(単位:頭)

| 農協名 | 酪農家戸数 | 乳牛総頭数 | 1戸当総頭数 | 経産牛頭数 | 1戸当経産頭数 | 搾乳牛頭数 | 乾乳牛頭数 | 初妊牛頭数 | 育成牛頭数 |
|-----------|-------|--------|--------|-------|---------|-------|-------|-------|-------|
| こばやし | 41 | 1,869 | 45.6 | 1,358 | 33.1 | 1,216 | 142 | 165 | 346 |
| えびの市 | 10 | 645 | 64.5 | 440 | 44.0 | 402 | 38 | 77 | 128 |
| 計 | 51 | 2,514 | 49.3 | 1,798 | 35.3 | 1,618 | 180 | 242 | 474 |
| 都城 | 99 | 5,435 | 54.9 | 3,725 | 37.6 | 3,319 | 406 | 514 | 1,196 |
| 南部酪 | 22 | 1,229 | 55.9 | 844 | 38.4 | 740 | 104 | 86 | 299 |
| 計 | 121 | 6,664 | 55.1 | 4,569 | 37.8 | 4,059 | 510 | 600 | 1,495 |
| 尾鈴 | 13 | 901 | 69.3 | 626 | 48.2 | 551 | 75 | 63 | 212 |
| 児湯 | 9 | 751 | 83.4 | 460 | 51.1 | 413 | 47 | 95 | 196 |
| 西都 | 8 | 706 | 88.3 | 563 | 70.4 | 510 | 53 | 41 | 102 |
| 宮崎中央 | 5 | 449 | 89.8 | 333 | 66.6 | 302 | 31 | 33 | 83 |
| 延岡 | 4 | 108 | 27.0 | 91 | 22.8 | 74 | 17 | 4 | 13 |
| 計 | 39 | 2,915 | 74.7 | 2,073 | 53.2 | 1,850 | 223 | 236 | 606 |
| 串間酪 | 12 | 642 | 53.5 | 404 | 33.7 | 355 | 49 | 67 | 171 |
| 総計 | 223 | 12,735 | 57.1 | 8,844 | 39.7 | 7,882 | 962 | 1,145 | 2,746 |
| 平成30年2月1日 | 233 | 12,737 | 54.7 | 9,155 | 39.3 | 8,137 | 1,018 | 1,075 | 2,507 |
| 増減 | ▲10 | ▲2 | 2.4 | ▲311 | 0.4 | ▲255 | ▲56 | 70 | 239 |
| 前年比 | 95.7 | 100.0 | 104.5 | 96.6 | 100.9 | 96.9 | 94.5 | 106.5 | 109.5 |

新たな遅播きトウモロコシ県奨励品種について

畜産試験場酪農飼料部
主任技師 高橋奈津美

1 はじめに

「牛づくりは草づくり」と良く言われますが、酪農経営においても、良質な自給粗飼料を生産・確保することが、安定した経営を行う上での大きなポイントになります。

本県では、トウモロコシやソルガムといった長大飼料作物、イタリアンライグラスに代表されるイネ科牧草、飼料用イネWCSなど、多くの自給粗飼料が生産されています。

その中でも、本県において、特に適応性が高い品種については、県の奨励品種として指定し、現場での普及を進めています。今回は、平成30年度に新たに奨励品種に選定された遅播きトウモロコシの品種について紹介します。



2 遅播きトウモロコシ奨励品種選定試験の概要

畜産試験場のほ場及び各地域の現地実証ほ場で栽培試験を実施し、生育状況や収量等の他に、病虫害、倒伏、折損など、様々な項目について原則3年間調査を実施し、畜産試験場及び現地での成績を検討後、最終的な総合判定を行っています。

表1に、平成30年度に畜産試験場内ほ場において実施した遅播きトウモロコシの試験に供試した品種リストを示します。

本試験では、既奨励品種である「グリーンデント128」を標準品種とし、その他3品種について比較を行いました。

播種は、5月9日に実施し、発芽および初期生育ともに「グリーンデント128」が良好な成績を示しました（図1）。

表1 平成30年度遅播きトウモロコシ供試リスト

| 系統名 | 流通名 | RM 注1 | 取扱 | 刈取 時期 | 備考 |
|--------|------------|----------|------|----------|------------|
| JG9008 | グリーンデント128 | 128 | 日本緑農 | 8/17 | 標準・宮崎県奨励品種 |
| ZX9280 | Z-Corn128 | 128 | 全農 | 8/17 | |
| PI2008 | スノーデントおとほ | 127 | 雪印 | 8/17 | |
| SH2933 | スノーデント夏皇 | - | 雪印 | 8/17 | 5月播き～二期作利用 |

注1. 相対熟度、種子カタログ記載値

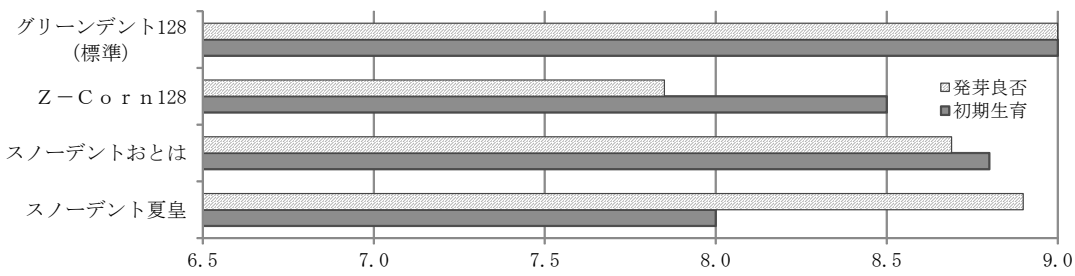


図1 品種毎の発芽良否および初期生育 (1極不良～9極良)

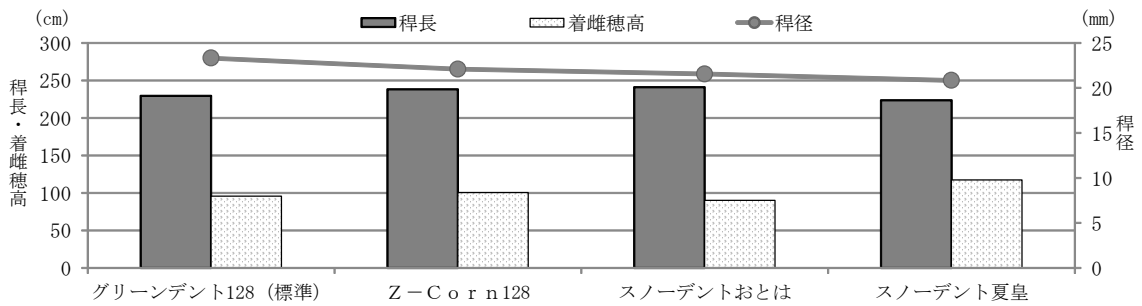


図2 品種毎の稈長、着雌穂高、稈径

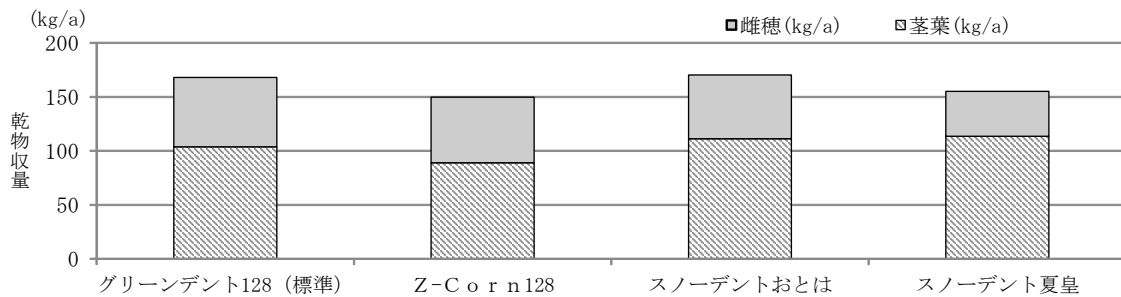


図3 品種毎の乾物収量

また、図2に示すように、各供試品種の草姿には大きな差はありませんでした。図3には、各品種毎の乾物収量を示しました。最も収量が高かったのは、「スノーデントおとは」、次いで、「グリーンデント128 (標準)」、「スノーデント夏皇」、「Z-Corn128」の順となりました。

3 新たに選定された奨励品種

表2 選定された遅播きトウモロコシ奨励品種とその特徴

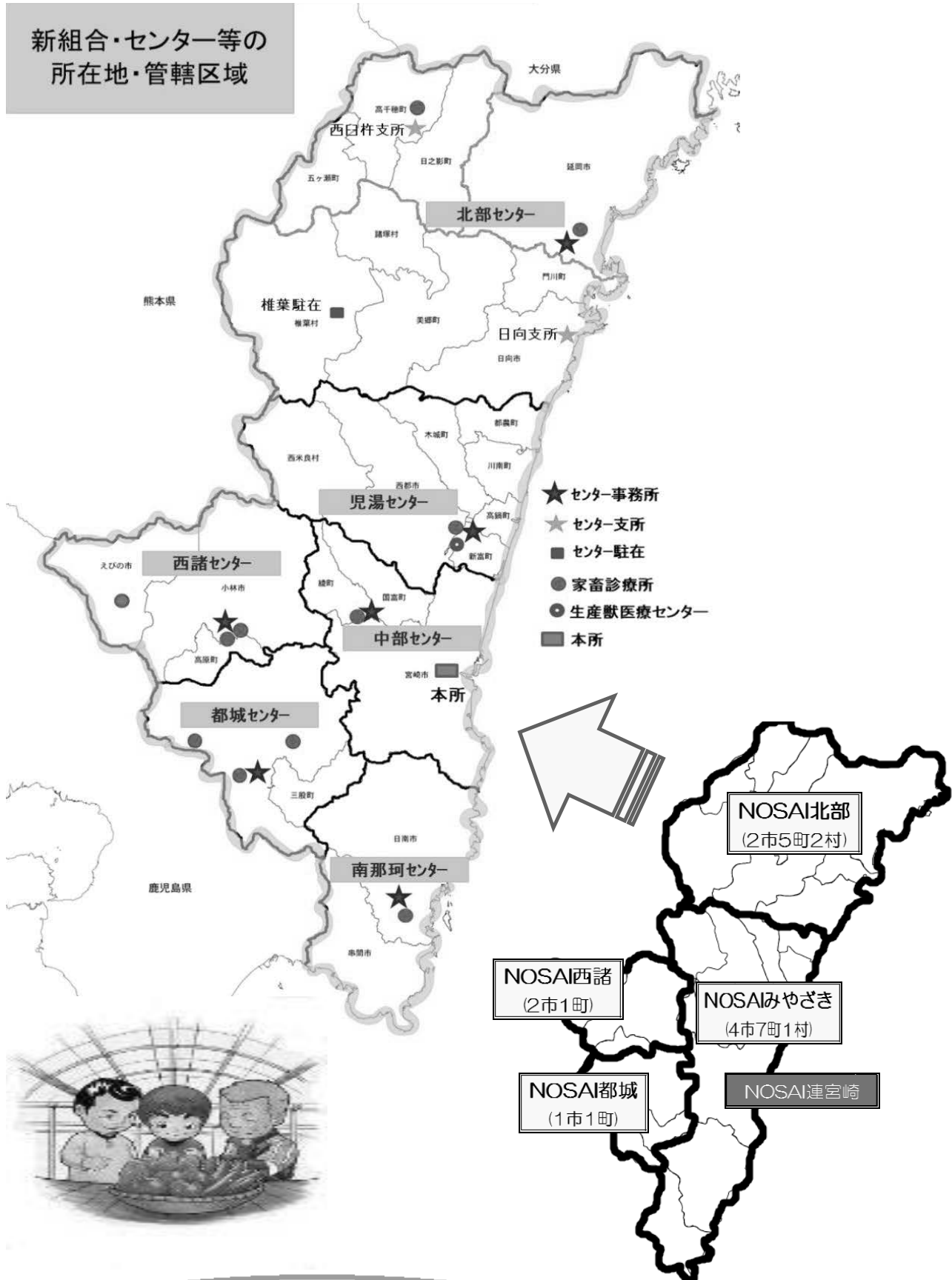
| 草種 | 品種 (流通名) | 取扱 | 主な特徴 |
|---------------|-----------|----|-----------------------------|
| 遅播き トウモロコシ | スノーデントおとは | 雪印 | 中生。RM127。乾物多収。南方さび病抵抗性に優れる。 |
| | スノーデント夏皇 | 雪印 | 晩生。5月播き～二期作利用。茎葉収量が高く、安定多収。 |

4 最後に

品種毎の特徴を十分理解し、各経営に適した品種を選んで作付けすることで、より栄養収量が高く、品質の良い自給飼料の生産・給与に繋げることが期待できます。自給飼料を作付する際には、普及センター等にも相談しながら、県奨励品種の活用についても検討されてみてはいかがでしょうか。

(問い合わせ先：酪農飼料部 0984-42-4837)

新組合・センター等の
所在地・管轄区域



つながる ひろがる ささえの輪

ミル子のワンポイントアドバイス

☆乳房炎予防の4つの観点

乳房炎を発症する主な要因は、ミルカー・牛床・栄養・搾乳衛生だと思われま

ミルカー

- システム点検の実施
- 不具合の場合は、修理・交換を実施する。

牛床

- 牛床のサイズ・マットの素材
 - 牛床の乾燥
 - 敷料(細菌学的に清潔なもの)
- オガクズ使用の場合は、消石灰によるアルカリ処理を行い使用する。
(消石灰の目安量は現物重量に対して3~5%を使用する。)

栄養

- 2産分娩に向かって乾乳を迎える初産牛は乳量に応じた濃厚飼料を給与する。
(初産牛は成長途中の個体であり、成長に必要な栄養を給与する。)
(栄養不足は、免疫力の低下をもたらし、乳房炎発症の原因になる。)

搾乳衛生

- 搾乳後のフィルター汚れがないこと。
(フィルターに汚れがある場合は、乳頭清拭が十分ではないこと、牛床で乳頭が強く汚染されている可能性があります。)
- 搾乳後にポストデイッピングを行う。
- SA(黄色ブドウ球菌)による乳房炎が多い場合は、ポストデイッピングに使用しているデイッピング剤の殺菌力が低いこと、乳頭皮膚の保護機能が低いことが疑われます。



JA都城 去川 貴弘

らくのう川柳

今月号の「らくのう川柳」は、次のとおりです。
みな様の「心の叫び」や「普段の思い」、そして、「こうありたい」が、この川柳の中に詰まっています。

牛乳は 命を繋ぐ 神仏物！

「小林のイエスブツダ」さんより

明治・大正・昭和・平成 次は「酪豊」だ！

「モー改元」さんより

花見より 植付け急ぐ 酪農家

「トウモロコシ植え太郎」さんより

ミルメーク 知ってるあなたも 昭和人

「す～さん」さんより

雨降りて 地固まらず 刈り遅れ

「ぼっけもんGOー」さんより

☆らくのう川柳大募集☆

応募先は、JA宮崎経済連酪農課または県内のJA酪農担当部署まで！
作品が掲載された方には、心を込めた豪華な品をお返しいたします。

ミルクラン —この人を知る—



所属・プロフィール

氏名 みしろ 三城 せいら
 所属 県庁 家畜防疫対策課 防疫指導担当
 出身地 宮崎市 出身大学 宮崎大学

趣味

旅行

酪農家の皆さまへ

いつもお世話になっております。毎食牛乳をお供にしているおかげで、病気知らずに過ごしております。牛乳様々です。皆さまのお役に立てるよう日々精進してまいりますので、これからもおいしい牛乳をよろしくお願いたします！



所属・プロフィール

所属:宮崎県経済農業協同組合連合会 霧島集乳事業所
 名前:山田 浩一郎
 出身:小林市 出身学校:鹿児島大学卒業

仕事の概要

宮崎県の生乳を検査・集荷・出荷する仕事です。

酪農家の皆様へ

毎日のお仕事お疲れ様です。10年ぶりに酪農に戻ってきました。酪農の中でも、生乳に携わる現場は初めてです。今後ともよろしくお願いたします。

第17回西諸B&Wショウ

第17回西諸B&Wショウが平成31年2月24日に西諸畜連にて開催されました。7部類で33頭の出品があり、審査員に、大分県酪連木村連太郎氏を迎え厳正な審査が行われました。

審査の結果、グランドチャンピオンに石山宗行さん所有牛の「ミヤチク ファイフティー ランカスターフェアリー」、ジュニアチャンピオンに熊本県(株)有田牧場所有牛の「KM デンバー モモタロウ」が選ばれました。2020年の第15回全日本ホルスタイン共進会に期待の持てる共進会となりました。各部主席の結果は以下の通りです。



| 部類 | 名号 | 地域 | 氏名 |
|----|---------------------------|-----|---------|
| 1部 | KM デンバー モモタロウ | 熊本県 | (株)有田牧場 |
| 2部 | 申請中 | 熊本県 | (株)有田牧場 |
| 3部 | TAHS テドマダム タキザワ カレン | 高鍋町 | 高鍋農業高校 |
| 4部 | TAHS ウイルヘルミナ レジエンド ボンビー | 高鍋町 | 高鍋農業高校 |
| 5部 | バレービュー プロGRESS ミテイオ | 小林市 | 谷口 俊文 |
| 6部 | ストーンヒル ターナー セブテム ツヴエル 531 | 高原町 | 石山 宗行 |
| 7部 | ミヤチク ファイフティー ランカスター フェアリー | 高原町 | 石山 宗行 |

酪農情報配信システムへの登録について

JA宮崎経済連酪農課では、携帯電話のメールを活用した情報の配信を随時行っております。

- ★日々の生乳検査結果状況
 - ★乳牛・子牛・乳肥素牛セリ市況
 - ★その他酪農家の皆様に関する内容
 - ★酪農家の皆さんが取り組む消費拡大イベント情報
 - ★各イベント・大会情報
- など…

情報配信システムのお申込方法

1.携帯電話でInternet接続する。

(例:ドコモの場合 iモード Internet →URL入力)
URL :http://trace.ja-miyazaki.jp/m/

http://trace.ja-miyazaki.jp/m/

2.表示されたページのお申込みを選択する。

生乳検査システム
お申込ページ

お申込みを
選択する。

お申込み

生乳検査結果配信
のお申込ありがとうございます。
ごぞいます。

3.メールが起動するので、件名欄にご自宅のお電話番号、本文欄に氏名を入力し、送信する。

宛先:seinyu@ja-mi
件名:0985000000
本文
山田太郎

※1.の操作をされなくても、QRコード読取機能が携帯電話にある場合、下記を読み取ると、2.のHPが表示されます。

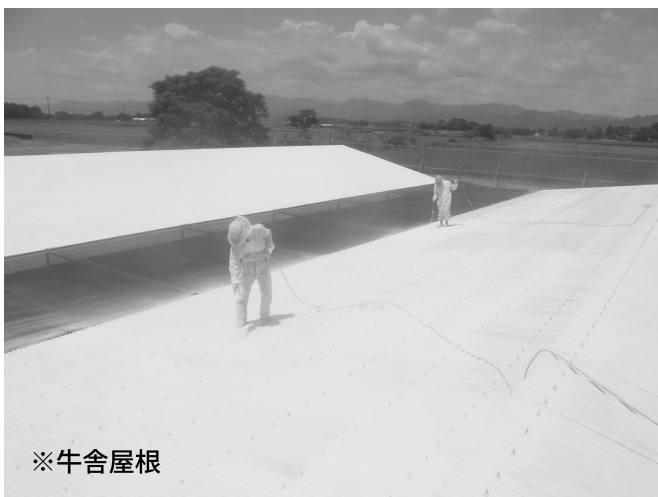
情報配信システム
URLのQRコード



らくのう川柳の
応募も受付けます!!

従業員の方で配信をご希望の方は、登録されている酪農家さんの名前もご記入ください。
皆様から配信してほしい情報等ございましたら、随時受け付けておりますので、酪農情報配信システムをご利用ください。
※お申し込み時にいただいた個人情報は、情報配信の目的以外には使用いたしません。

屋根に塗布するだけで涼しくなる



※牛舎屋根

◇屋根の温度を 10 ~ 20℃

◇室内温度を 3 ~ 5℃

※畜舎や夏場など条件によります。

↓ 下げる ↓

格安



熱対策塗布剤

せっかいSRS
暑熱対策タイプ

施工
方法

1. 洗浄から施工までを業者に依頼
2. 材料を購入して自分で作業も可能

詳しくはコチラにお問い合わせ下さい。お気軽に。

GEM 株式会社グリーン環境マテリアル

Tel 099-298-4056 Fax 050-3156-1848

〒891-1105 鹿児島市郡山町 3899

HP <http://gem-c.jp> 営業時間: 9:00 ~ 18:00

GEM-C

検索



◇ガルバ鋼板屋根



◇スレート屋根

牛乳料理の紹介

ヨーグルトで マリネした豚の南蛮



宮崎調理製菓専門学校 清藤 大暉

<作り方>

1. 豚ロースをヨーグルト・野菜の素・生姜で20分ほどマリネする。
2. 1を取り出し、マリネ液を拭き取り、強力粉・卵の順で衣を付け、180度で揚げる。



【タルタルソース】

1. 赤玉ねぎときゅうりをみじん切りにし、塩揉みする。しんなりしたら、水分を絞る。
2. 卵はゆで卵にし、ザルで潰す。
3. ケッパーをみじん切りにする。
4. ポウルに1・2・3・マヨネーズ・粒マスタード・塩・こしょうを入れ、混ぜる。

【仕上げ】

1. 揚げた肉を南蛮酢に軽く浸し、切り分ける。
2. 皿にサラダ・1・タルタルソースを盛り付ける。
3. チーズをサラダにかける。



<ポイント>

豚ロースは、マリネする前に筋切りをするか、フォークを刺して、味の含みを良くする。

<材料4人分の分量>

- | | |
|---------------------|-----------------------|
| ・ヨーグルト……………300g | ・きゅうり……………1/2本 |
| ・粉チーズ……………20g | ・マヨネーズ……………大さじ2 |
| ・豚ロース……………400g | ・粒マスタード……………ティースプーン2杯 |
| ・野菜の素……………大さじ2 | ・塩……………適量 |
| ・生姜(すりおろし)……………大さじ3 | ・胡椒……………適量 |
| ・強力粉……………適量 | ・ケッパー……………ティースプーン2杯 |
| ・卵……………3個 | ・南蛮酢……………適量 |
| ・赤玉ねぎ……………1/4個 | ・ミックスサラダ……………適量 |



デリー

「ミルクでつなぐ明日の笑顔」

私たちの未来は、
この言葉の中にあります。



dairy 南日本酪農協同株式会社

農学部 ナンノ教授のひとりごと

学会とは？牛乳とは？

南野 快

前回まで6回に亘り「南米でのあれこれ」と題して独り言を並べてきたが、そのなかで「世界牛病学会」に関して多く書かせてもらった。昨年8月には第30回世界牛病学会が札幌にて開催された。58年の歴史でアジア初の開催である。私も学術委員の一人として、発表演題の選定、発表順序の決定、そしてワークショップの開催などに携わった。学会運営で最も頭を痛めることの一つが会計(いかにして赤字を出さないようにするか)である。参加費を徴収する一方で企業からの協賛金を集めることにも注力する必要がある。会場費も馬鹿にならない。どの学会でも、毎回の学術集会(大会)が終了して収支決算が出るまで関係者はヒヤヒヤものである(札幌では幸い、無事に終了したが)。

そもそも学会とは何なのか？広辞苑によると「学者相互の連絡、研究の促進、知識・情報の交換、学術の振興を図る協議などの事業を遂行するために組織する団体」とある。現在、国内外を問わず無数の学会が存在している。これまで、多くの学会は任意団体(法律の保護を受けられない私的団体)として活動してきたが、社団法人として活動することが多くなった。その方が税制上の優遇処置を受けることができ、団体としての“格”も上がるからである。しかしそれは同時に、社会に対して一定の責任を負うことにもなる。すなわち、学会は会員のためだけではなく、一般社会に対しても貢献することが求められている。得られた成果や科学情報を広く正しく伝えることも役目の一つである。

私が所属している学会の一つも公益社団法人に移行したことで、以前にも増して社会への発信力が問われるようになった。そこで、企画担当の理事である私が公開シンポジウムを企画することになった。昨年初頭から準備を始め、「乳と肉と科学」をテーマに講演するパネリストを集め、一般の参加者も含めての討論を考えた。しかし、それだけでは人は集まらないので、テレビにも出ている著名人にも来てもらい、会場は東京大学とし、さらに休憩

時間と終了後に牛乳の試飲会と牛肉の試食会を設けることにした。いくつかの乳肉関連企業や団体にも声を掛けて協賛していただいた(もちろん、JA宮崎経済連にも)。その甲斐もあり、当日(今年2月)の東京の天気は雪だったにもかかわらず、多くの人に参加してもらうことができた。シンポジウムの内容も興味深く、科学者と一般の方々の接点となる企画になったと思う。

この企画で行った牛乳の試飲会も好評だった。ただの試飲会では面白くないので、3種類(低温殺菌牛乳、超高温殺菌、乳飲料)を準備し、紙コップに入れてどれがどれだか分からないようにして飲み比べをしてもらい、「どれが一番好きですか？」と尋ねてみた。メモした訳ではないので一番人気がどれだったかは不明だが、人の味覚や嗅覚はそれぞれ違うのだな、ということを実感した。確かに、低温殺菌牛乳は牛乳本来の風味を生かしているのだが、普段から超高温殺菌牛乳の味や匂いに慣れている消費者も多いだろうし、乳飲料は「消費者の嗜好に合わせて加工されたもの」(ウィキペディア)とされていることから、「乳飲料が好き」という人がいても全く不思議ではない。さて、あなたのお宅での好みは？



4月の宮崎の街並みを彩る花、イペー。
鮮やかな黄色が映えるのは葉がない枝に咲くからかもしれない。
写真は昨年9月、春を迎えたパラグアイにて撮影したもの
(白黒写真で失礼)。
南米原産のこの花は本場でも至るところで咲いている。

全酪連 牛用ビタミン・ミネラル混合飼料

ゼンラク

A D E

20kg紙袋
ペレットタイプ
マッシュタイプ
の2タイプ!

ペレット
マッシュ

ゼンラクADEシリーズの特長

■ペレットタイプ、マッシュタイプの2種を用意。給与体系に合わせた選択が出来ます。

- ・ペレットタイプは嗜好性に優れた成分を配合。分離給与での個体管理に適しています。
- ・マッシュタイプはTMR混合に適しています。

■NRC2001要求量を基準とし、最新の知見も考慮したビタミン・ミネラル配合割合としました。

- ・近年注目されているビタミンEを強化。NRC2001の基準を上回る配合割合としました。
- ・パン酵母(セレン)を混合しました。

・ペプチドミネラル(銅・亜鉛・マンガン)を配合。

ルーメンや他の消化管内で分解されずに小腸で直接吸収されるので、無機ミネラルに比較して吸収性が安定しています。

ゼンラクADEシリーズの給与量目安

■搾乳牛:

乳量45kgまで 50g/日・頭
乳量45kg以上 75g/日・頭

■乾乳牛 75g/日・頭
■育成牛 25g/日・頭

包装形態 20kg紙袋

保存上の 高温多湿の場所・直射日光の当る場所での保管は避けて下さい。
注意事項 開封後はなるべく早く使い切ってください。

飼料表示票

■含有する飼料添加物の名称

ビタミンA, ビタミンD3, ビタミンE, 硫酸銅、硫酸亜鉛、硫酸マンガン、硫酸コバルト、ヨウ素酸カルシウム、酸化マグネシウム、ペプチド銅、ペプチドマンガン、ペプチド亜鉛、サッカリンナトリウム、着香料

■含有する原材料名

炭酸カルシウム、パン酵母、甘草抽出物、ステビア



Your Partner 全酪連

札幌支所 011(241)0765
釧路事務所 0154(52)1232
帯広事務所 0155(37)6051
道北事務所 01654(2)2368

仙台支所 022(221)5381
北東北事務所 019(688)7143
東京支所 03(5931)8011
北関東事務所 027(310)7676

栃木駐在員事務所 028(689)2871
名古屋支所 052(209)5611
大阪支所 06(6305)4196
中四国事務所 086(231)1120

近畿駐在員事務所 0794(62)5441
三次駐在員事務所 0824(68)2133
福岡支所 092(431)8111
南九州事務所 0986(62)0006

くみあい配合飼料

夏はこれだ!

乳牛用暑熱対策
サプリメント



乳牛は暑熱ストレスの影響を受けやすい家畜です

このサプリメントを給与することで、暑熱ストレスにより引き起こされる飼料摂取量、乳脂率の低下を抑制する効果が期待できます。

JAグループ
農協 |  | 経済連 | くみあい飼料

バラ・紙袋（出荷対応）

【ポイント】

1. 飼料中のイオンバランスであるDCADを通常より高くすることで、乳脂率を改善します。
2. バイパスタンパク質やビタミンを強化した夏場に適した配合内容にしています。
3. 嗜好性・消化性に優れた植物性脂肪を配合することで乳脂率をさらに改善します。



保証成分

| 粗蛋白質 | 粗脂肪 | 粗繊維 | 粗灰分 | カルシウム | リン | 可消化 養分総量 UP!! |
|-------------|------------|-------------|-------------|-------------|-------------|---|
| 12.5% 以上 | 2.0% 以上 | 10.0% 以下 | 20.0% 以下 | 0.01% 以上 | 0.20% 以上 | 68.0% 以上 |



給与方法

- 主に暑熱ストレスの大きい高泌乳牛を対象に給与してください。
- 現在給与している搾乳用配合飼料3kgを、サプリメント3~3.5kgに置き換えてください。
- 乾乳牛には給与しないように注意してください。

★ お問合せはお近くのJAまで ★